

ŠACHOVÝ TÝDENÍK

VYDÁVÁ OBČANSKÉ SDRUŽENÍ PRAŽSKÁ ŠACHOVÁ SPOLEČNOST

3. LEDNA 2007 ČÍSLO 1

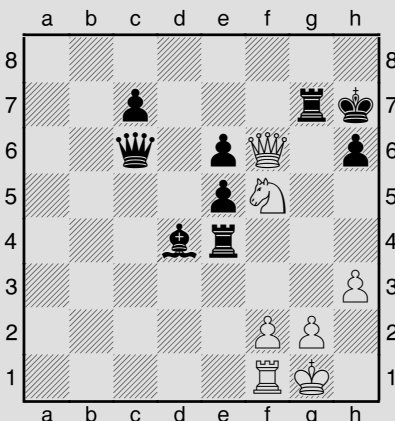
FISCHER SE OZVAL

Bobby Fischer o sobě dal minulý měsíc zase vědět, když v partii rapid šachu mezi dvěma islandskými mistry Arnarem Gunnarsonem a Bragi Thorfinssonem nezpozorovali hráči, ani komentátor velmistr Helgi Olafsson možnost krásné matové kombinace. Zápas islandských mistrů byl přenášen v přímém přenosu islandskou televizí. Bobby Fischer televizi sledoval a nakonec i zvedl sluchátko a zavolal do studia.



mistry Arnarem Gunnarsonem a Bragi Thorfinssonem nezpozorovali hráči, ani komentátor velmistr Helgi Olafsson možnost krásné

matové kombinace. Zápas islandských mistrů byl přenášen v přímém přenosu islandskou televizí. Bobby Fischer televizi sledoval a nakonec i zvedl sluchátko a zavolal do studia.



Když partie mezi Thorfinssonem a Gunnarsonem dospěla do pozice diagramu, tak černými figurami tahající Gunnarson vzal do rukou svého krále.

pokračování na straně 2

ŠACHOVÁ ARMÉNSKÁ MINCE

Zlatou pamětní minci k příležitosti vítězství arménských šachistů na letošní šachové olympiádě v Turíně vydala o Vánocích arménská centrální banka. Na minci o hodnotě 10 000 arménských dramů (necelých 600 Kč) jsou vyražena jména šesti arménských velmistrů z jejich olympijského týmu (L. Aronjan, A. Minasjan, V. Akopjan, K. Asrjan, G. Sargisjan a S. Lputjan). Zároveň byly vydány další tři pamětní mince s nešachovou tematikou. Všechny byly podle arménského informačního serveru www.a1plus.am raženy v České republice.



potrestán Umakant Sharma. Byl chycen při používání bezdrátového zařízení, které měl při partiích ukryté ve své čepici. O tom, že Umakant Sharma využíval nápoje zřejmě již delší dobu svědčí fakt, že si za posledního půl roku vylepšil ELO rating z 1989 až na 2480! Z kvality jeho dříve sehraných partií bylo přitom patrné, že se nejedná mimořádně talentovaného hráče, u kterého by podobný raketový vzestup mohl reálně nastat.

TOPALOVVI HROZÍ TREST

Velmistr Veselin Topalov a jeho manažer Silvio Danailov pokračují v osočování velmistra Vladimira Kramníka z podvádění. Podle internetového vydání španělského deníku ABC Topalov řekl:



pokračování na straně 2

PODVOVNÍK SI NEZAHRAJE DESET LET

Desetiletým zákazem účasti v šachových turnajích za podvádění v průběhu FIDE openu, který se hrál na počátku prosince v Dillí, byl Indickou šachovou federací

ROZHOVOR S BESSLEM KOKEM

KIRSAN MĚ PŘEHLASOVAT NEMŮŽE

Vlastníky společnosti Global Chess, na kterou by mezinárodní šachová federace FIDE měla delegovat pravomoci spojené s organizováním šachových mistrovství světa, budou Kirsan Iljumžinov a Bessel Kok. Základní kapitál ve výši deseti milionů euro do ní vloží Kirsan Iljumžinov.

O založení společnosti Global Chess jsme informovali v nultém

čísle Šachového týdeníku. Podstatné informace, které k tomu vydal viceprezident FIDE Geoffrey Borg, zveřejňujeme na straně 7 za rozhovorem s Besslem Kokem.



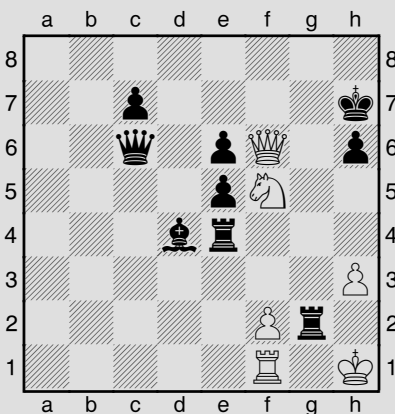
pokračování na straně 7

pokračování ze strany 1

Černý krále zase položil zpátky a chtěl hrát jinou figurou, ale bílý to okamžitě reklamoval u rozhodčího. Černý tedy musel zahrát králem a po **37...Kg8** a dostal jednotahový mat **38.Dxg7#**.

Skončila partie i televizní přenos a komentátorovi partie velmistru Helgi Olafssonovi přepojili z režie telefon. Volal mu legendární Bobby Fischer, který na Islandu v současnosti žije. Fenomenální šachista sdělil komentátorovi, že v pozici diagramu měl černý možnost okamžitě vyhrát pomocí hezké kombinace:

37...Vxg2+! 38.Kh1

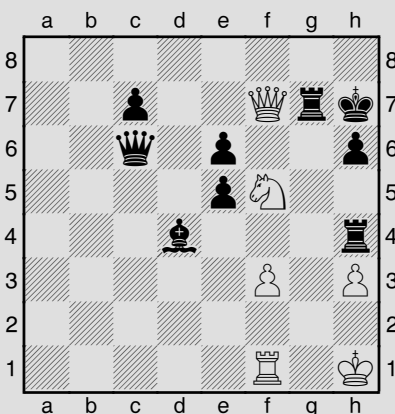


Věž pochopitelně brát nelze pro **38.Kxg2 Vg4+ 39.Kh2 Dg2#**.

38...Vh4!! Další hezký tah, který unikl oběma aktérům partie.

39.Df7+ Bílého nezachrání ani **39.f3 Vg1+ 40.Vxg1 Dxf3+ 41.Vg2 Vxh3#**; ani **39.Jxh4** pro **39...Vxf2+ 40.Kg1 (40.Jf3 Vxf1+ 41.Kh2 Vxf3) 40...Vg2+ 41.Kh1 Vg1+ 42.Kh2 Dh1#**.

39...Vg7+ 40.f3



40...Vxh3#

Václav Pech

pokračování ze strany 1

„Stejně jako Kreml nikdy nepřizná, že zabil ruského špiona (Litviněnka), tak Kramnik nikdy nepřizná, že podváděl.“ Celý podvod v Elistě podle Topalova režírovaly ruské tajné služby, ale protože neměly k dispozici žádné velmistra, ale jen počítačový program, tak občas Kramnikovi napovídaly špatně... Bulharský tým prý měl v Elistě strach o holý život.

Podle Bulharů měl Kramnik během zápasu o mistra světa v kalmycké Elistě využívat počítačové nápovědy během svých častých návštěv toalety. Nic takového však nebylo prokázáno a naprostá většina velmistřů se domnívá, že jde o sprosté pomluvy ze strany Topalova. Rozhovor ve španělských novinách již směřuje pozornost čtenářů i k otázce duševního zdraví bulharského šachisty.

Kramnikův manažer Carsten Hensel podal kvůli Topalovovým výročkům stížnost k etické komisi FIDE, která by mohla Topalova potrestat až tříletým zákazem činnosti.

KABEL VE STROPĚ

Šachový deník ChessToday zveřejnil zápis o kontrole Kramnikovy toalety v Elistě, kterou jim zaslal Topalovův manažer Silvio Danailov. Podle tohoto zápisu byl 1. října 2006 v podhledu stropu toalety nalezen počítačový kabel. Této inspekci ale nebyl přítomen nikdo z Kramnikova týmu, ani v zápise není uvedeno, odkud a kam měl kabel vést.

Oba soupeři se potkají již tento měsíc na turnaji v holandském Wijk aan Zee. Jejich nepřátelské vztahy a riziko skandálu s dalším obviněním z podvádění zřejmě povedou organizátory turnaje ke zpřísnění bezpečnostních opatření.

SVĚTOVÝ POHÁR V RAPID ŠACHU

Asociace šachových profesionálů (ACP) oznámila startovní listinu Prvního Světového poháru ACP v rapid šachu, který se bude hrát v ukrajinské Oděse od 4. do 8.ledna 2007. Turnaj sponzorovaný bankou Privdennyi je závěrečnou etapou největšího projektu asociace, který byl započat v roce 2003. Cenový fond turnaje obsahuje 136.000 USD. Právo účasti v turnaji získalo čtrnáct nejúspěšnějších šachistů v šedesáti čtyřech největších turnajích v letech 2004 až 2006, mezi nimiž jsou např. Alexander Morozevič, Peter Lekó, Boris Gelfand, Alexej Širov a Hikaru Nakamura.



ČESKÉ ŠACHOVÉ VÁNOCE

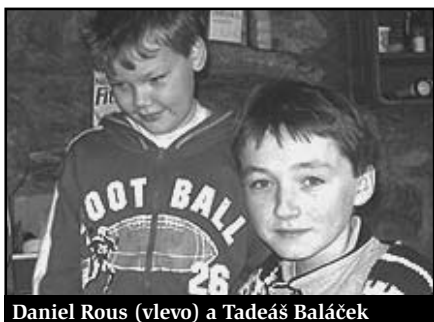
Osmý ročník tradičního turnaje České šachové Vánoce vyhrál v Litomyšli zaslouženě nejvýše nasazený hráč, běloruský velmistr Vjačeslav Dydyško. O další dvě medailové příčky se při rovnosti bodů s vítězem, díky horšímu pomocnému hodnocení rozdělili náš IM Lukáš Černoušek s rumunským IM Mihaiem Lucianem Grunbergem. Nejúspěšnější ženou byla na dvanáctém místě Polka WIM Katarzyna Toma.

V turnaji, který se hrál od 26.prosince 2006 do 1.ledna 2007 švýcarským systémem na 9 kol, startovalo 105 šachistů ze třinácti zemí světa a mezi nimi byli dva velmistři, deset držitelů titulu mezinárodního mistra, jedna ženská velmistřyně a dvě ženské mezinárodní mistřyně.

Konečné pořadí: 1.GM Vjačeslav Dydyško (BLR) 2562 7b.; 2. IM Lukáš Černoušek (CZE) 2408 7b.; 3. IM Mihai-Lucian Grunberg (ROM) 2414 7b.; 4. IM Martin Petr (CZE) 2417 6,5b.; 5. IM Pavel Šimáček (CZE) 2479 6,5b.; 6. IM Jerzy Slaby (POL) 2437 6,5b.; 7. FM Štěpán Žilka (CZE) 2375 6,5b.; 8. IM Alin Berescu (ROM) 2485 6,5b.

DĚTI HRÁLI O KAPRA

Kateřina Němcová a Tadeáš Baláček vyhráli tradiční turnaj O vánočního kapra, který den před Štědrým dnem v Praze na Smíchově organizuje Josef Čermák. Celkem se ho zúčastnila stovka dětí. Kategorii starších žáků a juniorů s přehledem vyhrála Kateřina Němcová (2139) z ŠK Oaza Praha s 6 body ze 7 partií, před svým oddílovým kolegou Tadeášem Kleckerem (2035) a Lukášem Klementem (1819) z ŠK Most. Kategorii mlad-



Daniel Rous (vlevo) a Tadeáš Baláček

ších žáků dominovali Tadeáš Baláček (1765) ze Sokola Kolín a Daniel Rous (1485) z ŠK Porg, kteří získali shodně 7,5 bodu z 9 partií a prvně jmenovaný vyhrál díky lepšímu pomocnému hodnocení.

UKRAJINEC PODVÁDĚL V ERFURTU

Již po šestnácté se sešli v závěru roku šachisté v hotelu SAS Radisson v německém Erfurtu, aby změřili své síly ve čtyřech turnajích. Hlavní turnaj (startovalo 71 šachistů ze sedmi zemí) vyhrál německý velmistr Henrik Teske (2514), když získal sedm bodů v osmi kolech.

Českou republiku reprezentoval IM Josef Příbyl, který tento turnaj před pěti lety vyhrál a letos dělil 5. a 6. místo.



IM Josef Příbyl

„V celém hotelu panovala krásná šachová atmosféra, v prostorném 17. patře se hrály šachy, v prvním patře se analyzovaly sehrané partie a hrály blicky,“ uvedl pro Šachový týdeník IM Josef Příbyl.

Stinnou stránkou turnaje byl podvod ukrajinského seniora IM Leonida Sobolevského (2345),

který skončil na 19. místě. „Svůj neúspěch Sobolevskij nedokázal psychicky unést a v předposledním kole si vrátit svůj tah zpět před zraky asi deseti diváků. Snažil se za každou cenu zvrátit logický průběh partie proti německému FM Clausi Pitschkovi v době, kdy si soupeř odskočil na záchod. Němec velkoryse nechal svého soupeře udělat druhý tah a partii stejně vyhrál,“ komentoval nespportovní chování ukrajinského mistra IM Příbyl.

OLEXŮV MEMORIÁL

Vítězem tradičního Olexova memoriálu, který se hrál od 25. do 30. prosince 2006 v brněnském Boby centru se stal FM Karel Malinovský, který získal v sedmi kolech pět bodů. Stejný počet bodů, ale horší pomocné hodnocení odsunulo na druhou a třetí příčku Ladislava Urbance a FM Davida Holemáře.

Olexův memoriál je oddílem Lokomotiva Brno pořádán pravidelně od roku 1976 a své první kandidátské baly zde získávali takoví šachisté, jakými jsou dnešní velmistři Pavel Blatný, Petr Hába, Vlastimil Babula, Tomáš Polák, Bartosz Socko či Radek Kalod.

RADILŮV MEMORIÁL V BLYSKÁCH

V b r n ě n s k ě m Bobycentru zápolilo padesát šest účastníků o palmu vítězství v tradičním turnaji v bleskovém šachu Radilově memoriálu.



GM Radek Kalod

Turnaj se hrál na patnáct kol švýcarským systémem a jeho jasným vítězem se stal domácí velmistr Radek Kalod. Finalista letošního přeboru ČR v bleskové hře si před svými pronásledovateli udržoval neustále zřetelný náskok a celé klání na zbylých šachovnicích již jen v poklidu z povzdálí sledoval. Do první šestice se vedle dalších ostřílených favoritů podařilo trochu překvapivě vklínit i domácímu borci Karlu Kratochvílovi, kterému se dařilo zvláště v posledních čtyřech kolech turnaje.

Konečné pořadí: 1. Kalod Radek (2468) 13½ b.; 2. Holemář David (2271) 11½ b.; 3. Kratochvíl Karel (2107) 10½ b.; 4. Urbanec Ladislav (2292) 10b.; 5. Smiščík Milan (2338) 10b.; 6. Jurka Miroslav (2358) 10b.

ELO LISTINA FIDE K 1.LEDNU 2007

Hráčem s nejvyšším ratingem je stále bulharský velmistr Veselin Topalov. Následují Viši Anand a mistr světa Vladimir Kramnik.

Největší vzestup od posledního zveřejněného ratingu zaznamenal ázerbájdžánský velmistr Shakhriyar Mamedyarov, který se z dvanácté příčky vyhoupl těsně za silnou trojku. Mezi absolutní světovou špičkou se stále drží i naše jednička, velmistr David Navara, který si o dvě místa pohoršil a je s ratingem 2719 na 15. příčce. Svoji pozici mezi stovkou nejlepších šachistů si udržel i Zbyněk Hráček, který je aktuálně devadesátý osmý. Nejlepší slovenský šachista Sergej Movsesjan je s ratingem 2637 na 74. místě žebříčku.

TOP 20

1	Veselin Topalov	BUL	2783
2	Viswanathan Anand	IND	2779
3	Vladimir Kramnik	RUS	2766
4	Shakhriyar Mamedyarov	AZE	2754
5	Vasilij Ivančuk	UKR	2750
6	Peter Lékó	HUN	2749
7	Levon Aronjan	ARM	2744
8	Alexander Morozevič	RUS	2741
9	Michael Adams	ENG	2735
10	Boris Gelfand	ISR	2733
11	Tejmur Radžabov	AZE	2729
12	Peter Svidler	RUS	2728
13	Judit Polgar	HUN	2727
14	Ruslan Ponomarjov	UKR	2723
15	David Navara	CZE	2719
16	Alexander Griščuk	RUS	2717
17	Alexej Širov	ESP	2715
18	Etienne Bacrot	FRA	2705
19	Gata Kamsky	USA	2705
20	Vladimir Akopjan	ARM	2700

Mezi ženami nadále jasně králuje Judit Polgar (2727) s velkým náskokem před Humpy Koneru (2567) a Švédkou Piou Cramling (2530). Naše nejlepší žena IM Jana Jacková (2414) obhájila svoji 48. příčku z minulé listiny.

TŘETÍ MOROZEVIČŮV TRIUMF

Tradiční šachový festival ve španělské Pamploně vyhrál suverénním způsobem Alexander Morozevič. Získal šest bodů v sedmi partiích a předstihl druhého Dmitrije Jakovenka o celý bod. Morozevič dosáhl rating performance 2951 ELO bodů a pokud by dotáhl do konce vyhranou koncovku s Jakovenkem (měl dámu proti věži), byl by jeho výkon 3085 ELO bodů!

Turnaj měl průměrný rating 2653, který jej zařadil do 17.kategorie FIDE. Poprvé v historii měl právo účasti i český šachista, velmistr Viktor Láznička.



GM Alexander Morozevič

Festival v Pamploně se hraje pravidelně již od roku 1990, kdy se jeho prvním vítězem stal velmistr Leonid Judasin, když předstihnul Viktora Korčného a Zsuzu Polgárovou. I v dalších letech zde hráli skvělí šachisté a pocit vítězství zde zažívali například Nigel Short, Rustam Kasimdzanov, Viorel Bologan, Boris Gelfand, či při loňském ročníku Ruslan Ponomarjov. Absolutním

rekordmanem v počtu vítězství je ale právě letošní vítěz Alexander Morozevič. Poprvé v Pamploně vyhrál v roce 1994 (na 4.místě tehdy skončil Veselin Topalov), následně pak i v ročníku 1998 a jeho letošní vítězství bylo tedy již třetím v šestnáctileté historii turnajů. Lépe se Morozevičovi daří snad jen na letních festivalech ve švýcarském Biel, kde si již pořadatelé nedovedou nikoho jiného na prvním místě ani představit. Zatímco Morozevič byl v turnaji mimo jakoukoli konkurenci, o další místa v tabulce se rozpoutal tvrdý boj, zejména mezi Jakovenkem, Širovem a Bauerem. Vítězně z něho nakonec vyšel letošní vicemistr Ruska Jakovenko, který prošel turnajem bez vážnějšího zaváhání, zatímco jak Širov, tak Bauer klopýtli dvakrát. Třetí místo si odváží Alexej Širov.

Konečné pořadí turnaje:

1. GM Morozevič, Alex. RUS (2747)	6 b.
2. GM Jakovenko, Dmitrij RUS (2671)	5 b.
3. GM Širov, Alexej ESP (2720)	4.5 b.
4. GM Bauer, Christian FRA (2585)	4 b.
5. GM Wojtaszek, Rad. POL (2630)	3 b.
6. GM Illescas C. Miguel ESP (2620)	2.5 b.
7. GM Láznička, Viktor CZE (2596)	2 b.
8. GM Kornejev, Oleg RUS (2657)	1 b.

Pro Viktora Lázničku byl turnaj těžkou premiérou ve světě supersilných uzavřených turnajů. V sedmi kolech získal dva body a obsadil sedmé místo, což přesně odpovídá jeho ratingovému nasazení. Velmistr Láznička připravil bezprostředně po svém návratu z Pamplony pro Šachový týdeník analýzy dvou zajímavých partií. První okomentovanou partií je jeho souboj s vicemistrem Ruska a nakonec v turnaji stříbrným Dmitrijem Jakovenkem. Druhou je divoký střet vítěze turnaje Alexandra Morozeviče s bronzovým Alexejem Širovem, což je partie, při níž byla šachovnice v plamenech...

Václav Pech

DMITRIJ JAKOVENKO (2670) - VIKTOR LÁZNIČKA (2596)

Slovanská [D15]
Pamplona 2006

Komentuje:
GM V. Láznička



1.d4 Soupeř mě překvapuje již v úvodním tahu, dříve hrával výhradně 1.e4.

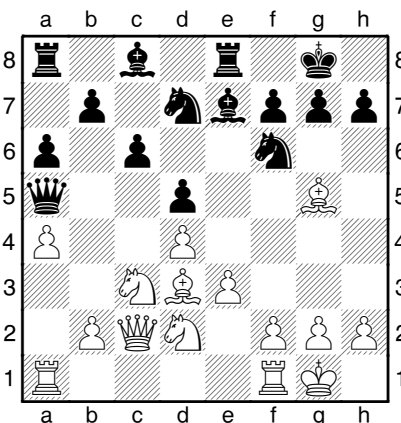
1...d5 2.c4 c6 3.Jf3 Jf6 4.Jc3 a6 5.a4 e6 6.Sg5 Jbd7 7.e3 Da5 Hraje se moderní varianta slovanské obrany.

8.cxd5 Bílý volí méně obehnané pokračování, po kterém by však černý neměl čelit žádným problémům. Hlavní tah je Jd2, kde bílý vyčkává s uvolněním napětí v centru.

8...exd5 9.Jd2 Pokračování 9.Sd3 Je4 bílému nic neslibuje, o čemž jsem se mohl přesvědčit (bílymi) v partii s Jiřím Jirkou, 10.0-0 Jxg5 11.Jxg5 Jf6=.

9...Se7 Poklidné řešení, černý se snaží přejít do klasických karlovarských struktur s tím, že minoritní útok bílého na dámském křídle nebude tak snadno proveditelný. [9... Je4 10.Jdxe4 dxe4 11.Sh4 Sb4 12.Dc2 Jb6 13.Dxe4+ Se6 14.Dc2 c5 vede k nejasné pozici]

10.Sd3 0-0 11.0-0 Ve8 12.Dc2



12...Dd8!? Černý se pokouší zabránit minoritnímu útoku bílého. I přes

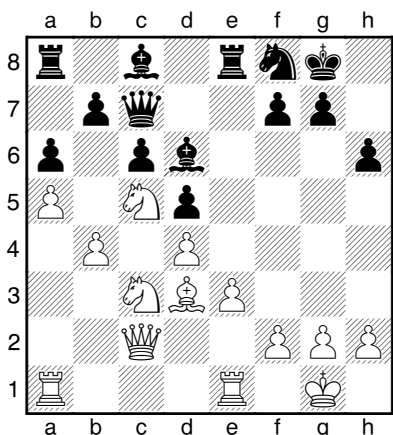
ztrátu dvou temp se mi tento postup zdá logický, jelikož bílý, když se mu nepodaří prorazit na dámském křídle, bude těžko hledat jiné objekty útoku.

13.a5 Jf8 14.Jb3 h6 [14...Sd6 15.h3 h6 16.Sh4 g5 17.Sg3 Sxg3 18.fxg3 Vxe3 19.Jc5 vypadá velice riskantně] **15.Sxf6** [15.Sh4 Jg4 16.Sxe7 Dc7! 17.g3 Dxe7 s nejasnou hrou]

15...Sxf6 16.Jc5 Se7 Klasický převod střelce na otevřenou diagonálu na bílého krále.

17.b4 Sd6 18.Vfe1 Bílý přistupuje ke hře v centru.

18...Dc7



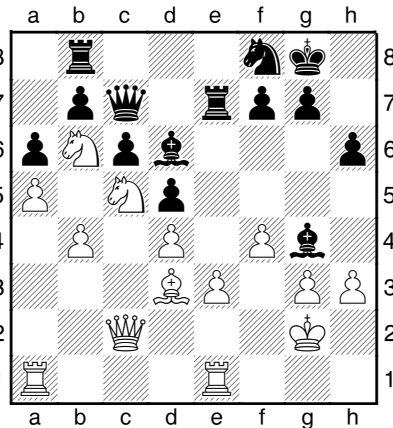
19.g3 Velmi komplikované by bylo okamžité otevření centra tahem e4. Figury bílého jsou sice rozmístěny velmi aktivně, ale na druhou stranu bílý král ztratil něco ze své bezpečnosti. Pozice je nejasná. [19.e4 Sxh2+ 20.Kh1 Sd6 21.exd5 Sg4 22.Se4 (22.dxc6 Dd8 23.g3 Sf3+ 24.Kg1 Dg5)]

19...Je6 20.f4 Vynucené, ale plně postačující pokračování. [20.h4 Sxg3 21.fxg3 Jxc5 22.bxc5 Dxg3+ 23.Kh1 Dh3+ 24.Dh2 Vxe3 s výhodou černého; 20.Vac1 Jg5 21.De2 Sxc5 22.bxc5 Dxa5 a černý stojí o něco lépe]

20...Ve7 Z dálo se mi, že tah 20...g6 příliš oslabuje pole f6. Mohlo by následovat 21.e4 Jxd4 22.Df2 Jb5 23.Jxb5 cxb5 24.exd5 Vxe1+ 25.Vxe1 Sh3 a bílý stojí o něco lépe.

21.J3a4 Jf8 Černý zamýšlí dokončit vývin figur (Sh3, Vae8), po čemž by se mohl těšit ze zřejmé výhody.

22.Jb6 Vb8 23.Kg2 A bílý se mu v tom všemožně pokouší zabránit. **23...Sg4 24.h3**

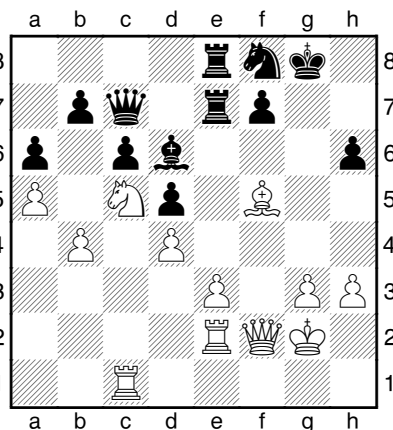


Zde černý musí vyřešit zapeklité dilema „kam s ním“. Nakopnutý střelec někam ustoupit musí.

24...Se6 Po 24...Sh5 25.g4 Vbe8 26.Df2 Sg6 27.f5 Sh7 28.Ve2 oslabení diagonály b8-h2 nekompensuje stíněnou pozici střelce. Po 24...Sd7 přijde 25.Vac1 a následně 25...Vbe8 jednoduché 26.Jxcd7 Jxd7 27.Jxd5 s lepší pozicí bílého.

25.Vac1 Vbe8 26.Df2 Db8?! Lepší bylo 26...Sc8 a černý by získal to, po čem toužil - věž na e8.

27.f5 Sc8 28.f6 gxif6 29.Ve2 f5 30.Jxc8 Dxc8 31.Sxf5 Dc7

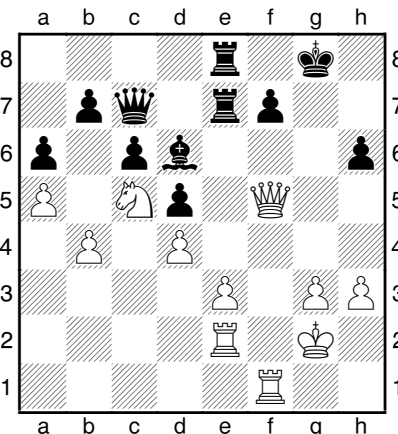


32.Vf1 Po sérii logických tahu se bílý dostal ke zjevné výhodě, černý musí reagovat velice přesně, aby zneutralizoval tlak na královském křídle.

32...Jh7? Nepovedlo se. Rozumnější bylo 32...Sxc5 33.bxc5 Je6 34.Df3 Jg7 35.Sc2 Ve6.

33.Sxh7+! Slabší bylo 33.e4, neboť po Sxc5 34.bxc5 dxe4 35.De3 Kg7 36.Sxh7 Kxh7 37.Vf6 Kg8 38.Dxh6 Ve6 39.Dg5+ Kf8 40.Vef2 Vxf6 41.Dxf6 Dd7 42.Dh6+ Ke7 43.Dh5 De6 není vidět jednoznačná cesta k výhře.

33...Kxh7 34.Df5+ Kg8



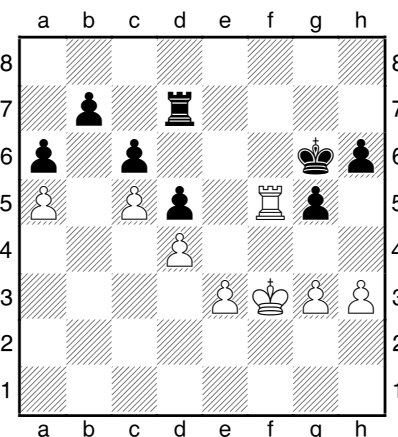
35.Vf3 Zde Jakovenko zaváhal. Měl hrát 35.Dg4+! Kh7 36.Vf6 Sxc5 (36...Vg8 37.Df5+ Vg6 38.Je6!!) a krásným tahem 37.Vef2!! mohl ukončit partii.

35...Sxc5 Bílý svou šanci již promeškal. Černý mění otravného koně a vystavuje neprostupnou obranu.

36.bxc5 Ve6 37.Vef2 V8e7 38.Vf4 Vg6 39.Vg4 Kh7 40.Vf3 Dd7 41.Vxg6 Nic neměnilo ani 41.Dxd7 Vxd7 42.Vgf4 Kg7 43.e4 dxe4 44.Vxe4 Vg5 45.Kf2 Vgd5 46.Ke3=.

41...fxg6 42.Dxd7 Remízové zůstává i po 42.Df6 Vg7 43.h4 h5=, či po 42.Df8 De6=.

42...Vxd7 43.Vf4 Kg7 44.Kf3 g5 45.Vf5 Kg6



46.g4 Drobné šance snad ještě dávalo 46.Ve5 Vf7+ 47.Ke2.

46...Vf7 47.Vxf7 Černý samozřejmě po případném e4 nebude brát, ale vytvoří neprostupnou pěšcovou hráz. 1/2 - 1/2

ALEXANDER MOROZEVIČ (2747) - ALEXEJ ŠIROV (2720)

Grunfeldova [D90]

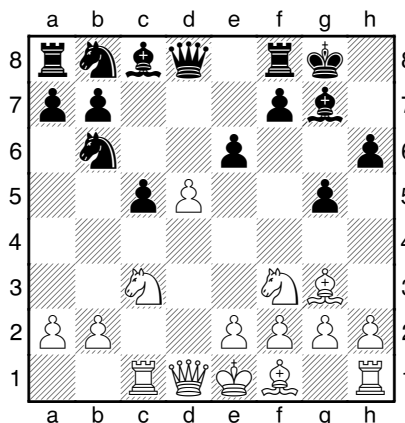
Pamplona 2006

Komentuje GM Viktor Láznička

1.d4 Jf6 2.c4 g6 3.Jc3 d5 4.cxd5 Jxd5 5.Sd2 Morozovič - jak je jeho zvykem - volí méně obehnané zahájení a v nejasné pozici se bude snažit využít svou neuvěřitelně bohatou fantazii.

5...Jb6 6.Jf3 Sg7 7.Vc1 0-0 8.Sg5 h6 Černý tímto tahem zahajuje principiální boj o centrum. Dalo se hrát i poklidnější 8...Jc6 9.e3 (9.d5 Sxc3+ 10.bxc3 Dxd5 zde by bílý těžko hledal kompenzaci.) 9...Se6 10.Se2 a5.

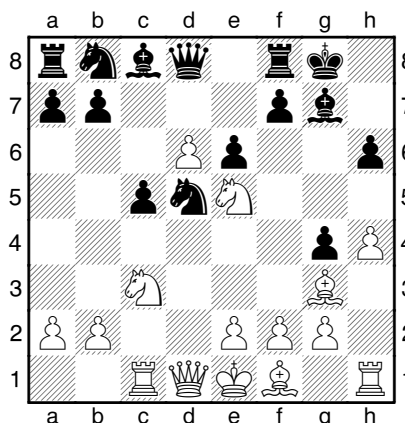
9.Sh4 g5 10.Sg3 c5 11.d5 e6



12.d6 Bílý výzvu přijímá a hraje se na ostří nože.

12...Jd5!? Výborný tah, dokonale vystihující nedostatky bílé koncepce. Černý centralizuje koně a otevírá prostor své dámě.

13.h4 g4 14.Je5 [14.Jd2 Jxc3 15.bxc3 f5 16.e3 Jc6 17.Sb5 e5 18.Jc4 f4 19.Dd5+ Kh8 20.Sh2 Sd7 se zdá být příjemnější pro černého.]



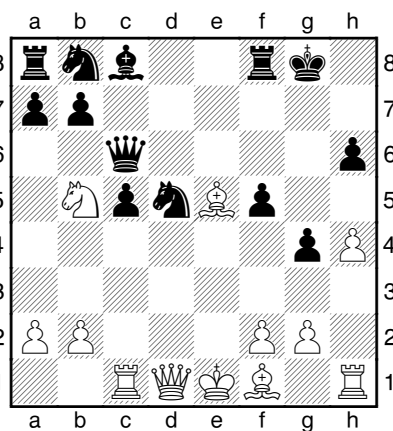
14...Dxd6?! Po 14...Jxc3 15.bxc3 Jd7 16.Jxd7 Sxd7 17.e4 f5 18.Dd2 Sc6 19.Sc4 Sxe4 20.Sxe6+ Kh8 21.0-0 Df6 22.Sd5 bych spíše preferoval černé kameny.

15.e4 f5 16.exf5!? [16.exd5 f4 (16...Sxe5 17.Jb5 Dxd5 18.Dxd5 exd5 19.Sxe5 Ve8 20.Jc7±) 17.Jc4 Dd7 (17...Sxc3+ 18.Vxc3 Dxd5 19.Dxg4±) 18.Sh2 a není jasné, kde má černý kompenzaci.]

16...Sxe5 [16...Vxf5 17.Jxg4 s malou výhodou]

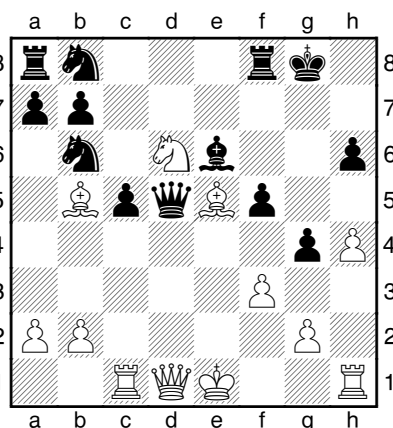
17.Jb5 Po 17.Dxg4+ Kh8 18.Jb5 Sxg3 19.Jxd6 Sxd6 20.fxe6 Ve8 není jasné, kdo vlastně stojí lépe.

17...Dc6 18.Sxe5 exf5



19.Jd6 Bílý jde důsledně za svým. Malou výhodou by bílému dalo i 19.Sc4 Se6 20.0-0 Jd7 21.Ve1 Jxe5 22.Vxe5 Jf4 23.Sxe6+ Kh8 24.Df1 Jxe6 25.Dc4 Vae8 26.Vd1 Jd4 27.Vxe8 Vxe8 28.Jxd4 cxd4 29.Dxd4+ Kh7.

19...Jb6 20.f3 Se6 21.Sb5 Dd5

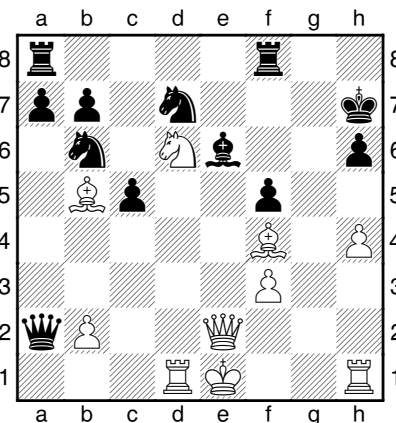


22.De2?! Zde ale hraje bílý neobjektivně na nedostatek času černého, a proto snaží se ponechat dámy na desce. Lepší bylo 22.Dxd5 Sxd5 (22...Jxd5 23.Jxb7±) 23.Vxc5 Jc6 24.Sc3 a6 25.Sd3 a pozice černého by vzhledem k jeho slabému králi a dvojici střelců bílého byla beznadějná.



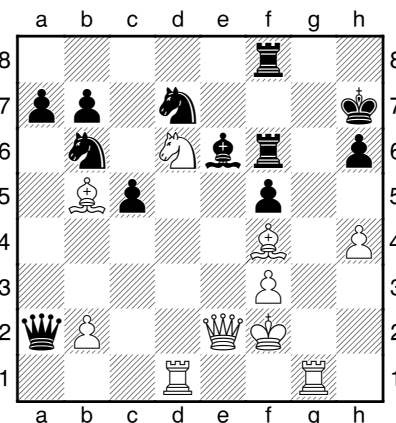
GM Alexej Širov

22...J8d7 23.Sf4 gxf3 24.gxf3 Kh7 25.Vd1 Dxa2



26.Kf2 Vzniklá pozice je velice složitá a zaslouhovala by rozsáhlou analýzu. Bílý má za dva obětované pěšce lepší souhrn figur, bezpečněji umístěného krále a především iniciativu.

26...Vf6 27.Vhg1 Vaf8 [27...Db3 28.Jxb7 Vg8 29.Vxg8 Kxg8 30.Jd6 černému příliš neulehčuje život.]



28.Se5! Bílý se vzdává dvojice střelců výměnou za dominantní postavení dámy v centru a přechází k rozhodujícímu nástupu.

28...Jxe5 29.Dxe5 Jd7 Ani 29...Ja4 30.Vd2 by černého nespasilo.

30.Sxd7 Sxd7 31.Je4 fxe4 32.Vxd7+ Kh8 33.Vg6 1-0

Krásně vedená partie, bílý svého soupeře z klubu 2700+ zcela přehrál a celé představení zakončil noblesní kombinací.

ŠT: Z tiskové zprávy o podepsání společného memoranda mezi vámi a prezidentem FIDE o založení společnosti Global Chess se sídlem v Amsterdamu není zřejmé, kdo bude jejím vlastníkem. Půjde o dceřinnou společnost FIDE?

KOK: V žádném případě. S FIDE budeme mít společnou pouze smlouvu, která bude společnost Global Chess licencovat k organizování mistrovství světa a dalších šachových aktivit. Většinovým majitelem společnosti bude Kirsan Iljumžinov, já budu menšinovým akcionářem.

ŠT: V zásadních rozhodnutích, třeba ve věci jmenování správní rady společnosti, vás tedy Kirsan Iljumžinov bude moci kdykoliv přehlasovat?

KOK: Ne. Vlastníci musí rozhodovat ve shodě. Ke každému rozhodnutí na valné hromadě je třeba sta procent hlasů. Musí tedy vždy dojít ke shodě mezi mnou a Kirsanem. Shodli jsme se již na tom, že já budu předsedou správní rady a on že se na činnosti Global Chess nebude aktivně nijak podílet, aby nebyl v konfliktu zájmů vzhledem ke své pozici prezidenta FIDE.



Holandán Bessel Kok je mezinárodně úspěšný manažer a významný šachový mecenáš a organizátor, který již několik let žije v Praze. Byl šéfem řady velkých firem (např. Českého Telecomu, belgické telekomunikační firmy Belgacom, nebo společnosti pro mezibankovní platební styk Swift), nyní z pozice předsedy správní rady vede třetího největšího mobilního operátora na Ukrajině a alternativního telekomunikačního operátora v Nizozemí. Společně s třináctým mistrem světa Garrym Kasparovem zakládal v druhé polovině osmdesátých let velmistrovskou asociaci GMA a byl jejím prezidentem. Organizoval několik velkých šachových podniků, včetně turnaje v rapid šachu v roce 2002 v Praze na Žofíně, kam se sjela celá tehdejší šachová špička.

ŠT: Kdy začne společnost Global Chess fungovat?

KOK: Nejprve musí FIDE schválit tu licenční smlouvu, delegovat na společnost Global Chess zodpovědnost za pořádání všech turnajů a zápasů spojených s mistrovstvím světa mužů, žen, juniorů a dětí. To by se mělo stát při jednání předsednictva FIDE na konci ledna v Turecku. V zápětí by Kirsan

měl do společnosti vložit základní kapitál a někdy koncem února by Global Chess mohla zahájit svoji činnost.

ŠT: Kdo připravoval tu licenční smlouvu?

KOK: Můj právník Eric Keyzer z advokátní kanceláře Allen & Overry.

ŠT: Jak se k převedení pravomocí z FIDE na společnost Global Chess staví viceprezidenti mezinárodní šachové federace Georgios Makropoulos a Zurab Azmaiparashvili?

KOK: Nevím, to je věc Kirsana.

ŠT: Kdo bude generálním ředitelem Global Chess a kolik bude mít zaměstnanců?

KOK: Ředitel je již vybrán, ale jeho jméno zatím nemohu zveřejnit. Je to člověk z mého týmu. Zaměstnanci, kteří pro Global Chess budou pracovat v Amsterdamu, budou tři nebo čtyři.

GLOBAL CHESS

Memorandum o porozumění mezi Kirsanem Iljumžinovem a Bessellem Kokem bylo podepsáno v Praze 21. 12. 2006. Podle tiskové zprávy, vydané viceprezidentem FIDE Geoffreyem Borgem a potvrzené Bessellem Kokem, se oba muži dohodli na založení společnosti Global Chess se sídlem v Amsterdamu. Schválili její pětiletý byznys plán, rozpočet a návrh stanov.

S výjimkou soutěží, pro které již FIDE podepsala smlouvy s konkrétními organizátory, bude společnost Global Chess odpovědná za marketing, propagaci a organizování všech FIDE turnajů a zápasů, které patří k cyklům mistrovství světa mužů, žen, juniorů a mládeže. Společnost Global Chess bude také sloužit jako investiční nástroj pro různé šachové projekty, které vybere a schválí její správní rada.

Základní kapitál společnosti bude 4,5 milionu eur, k čemuž v blízké budoucnosti bude přidáno dalších 5,5 milionu eur na financování nejrůznějších šachových projektů.

První správní rada bude ve složení Kirsan Iljumžinov, Bessel Kok a Alexej Orlov. Jejím předsedou bude Bessel Kok.

BRONŠTEJNOVY RYTINY

Krásné partie jsou uměleckými díly. Nedávno zesnulý velmistr David Bronštejn složil mnoho takových nezapomenutelných děl. Jak jsme slíbili v nultém čísle, kde jsme publikovali jeho partii s Markem Tajmanovem i jeho portrét „Šachy nejsou důležité“, přinášíme ještě několik dalších ukázek z jeho tvorby.

Velmistr Lubomír Kaválek ve svém předvánočním sloupku v listu Washington Post napsal: „David Bronstein byl Michelangelem moderního šachu, se známým renesančním umělcem sdílel lásku ke kráse. Vyřezával svá mistrovská díla do šachovnic a považoval královskou hru za umění. Když tento měsíc ve věku 82 let odešel, šachový svět ztratil úchvatného a mimořádného umělce, jehož partie a knihy ovlivnily několik generací šachistů. Svě první mistrovské dílo vytvořil David Bronstein před šedesáti lety. Jeho dvě brilantní kombinace proti dvěma českým mistrům Ludku Pachmanovi a Františku Zítovi zůstávají – jako všechny evergreeny – dodnes neuvěřitelně svěží. Staly se jeho vizitkami, otevřely mu dveře do srdcí šachových nadšenců.“

Přehledku Bronštejnových uměleckých děl začínáme právě těmito dvěma kombinacemi, které sehrál pokaždé jako černý v královské indické ve slavném zápase Praha – Moskva 1946. Nejprve obětoval kvalitu na a1 Ludku Pachmanovi a o devět dnů později stejnou kvalitu na stejném místě i Františku Zítovi! Komentáře Davida Bronštejna, Garryho Kasparova a Jiřího Podgorného jsou citovány z knih Podgorný: Praha-Moskva. Šachový zápas 1946 (Pražská župa šachová, Praha 1947) a Kasparov: Moji velcí předchůdci 2 (ŠachInfo, Praha 2006). Pokračujeme poté další královskou indickou, partií proti Samuelu Reshewskému z turnaje v Curychu z roku 1953. Tuto partii označil velmistr Bronštejn, dle Malé šachové encyklopedie (Olympia, Praha 1989) za svůj nejlepší tvůrčí výkon. Komentář Davida Bronštejna je

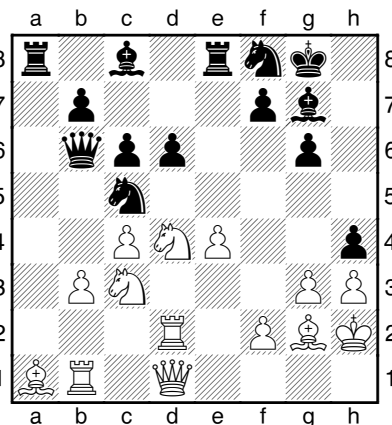
citován z knihy Mezinárodní turnaj velmistrů (Fizkultura i Sport, Moskva 1983), přeložil Václav Pech.

V příštím čísle ohlédnutí za Davidem Bronštejnem uzavřeme dvěma partiemi, ve kterých vedl bílé figury. A sice proti Australo-Američanovi Walteru Brownovi a Arménci Smbatu Lputjanovi.

Pavel Matocha

LUDEK PACHMAN – – DAVID BRONŠTEJN

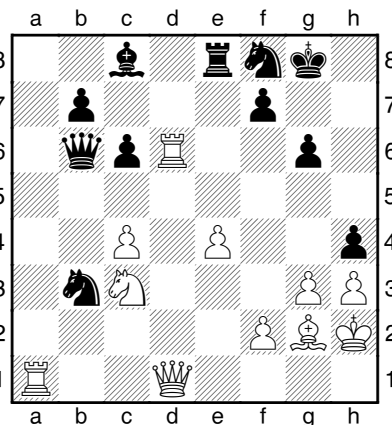
*Královská indická [E68]
Praha-Moskva 1946*



20...Vxa1! Bílý střelec držel celou pozici nad vodou. (Kasparov)

21.Vxa1 Sxd4 22.Vxd4 Jxb3 S hrozbou jak Jxa1, tak i Dxd4. Černý získá obětovanou kvalitu zpět a k tomu ještě pěšce. (Podgorný)

23.Vxd6

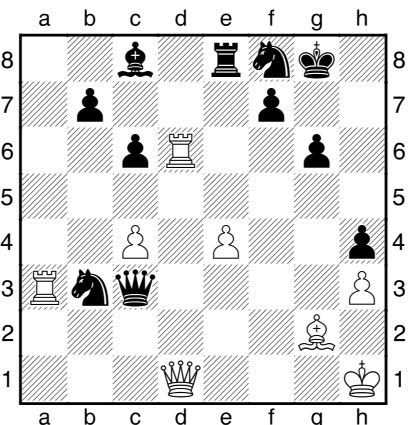


23...Dxf2! Pachman zřejmě počítal jen s možností 23...Jxa1? 24.Jd5!

Dxf2 25.Jf6+ Kh8 26.Jxe8. (Kasparov)

24.Va2 Nešlo 24.Dxb3 pro 24...hxc3+ 25.Kh1 Sxh3! 26.Vg1 Sxg2+ 27.Vxg2 Df1+ 28.Vg1 Dh3# (Podgorný)

24...Dxg3+ 25.Kh1 Dxc3 26.Va3

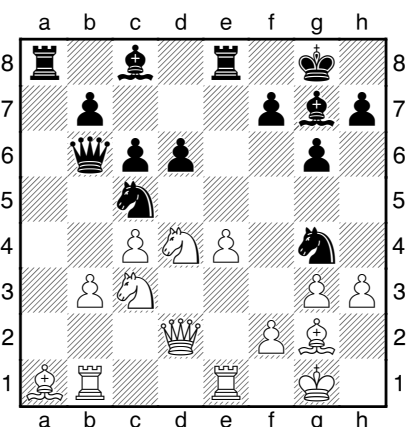


26...Sxh3! [26...Vxe4!? 27.Sxe4 Dxb3+ 28.Kg1 De3+ 29.Kh2 Df4+ 30.Kg1 Sg4! 31.Dxb3 Dxd6+ (Kasparov)]

27.Vxb3 Sxg2+ 28.Kxg2 Dxc4 29.Vd4 De6 30.Vxb7 Va8 31.De2 h3+ 0-1

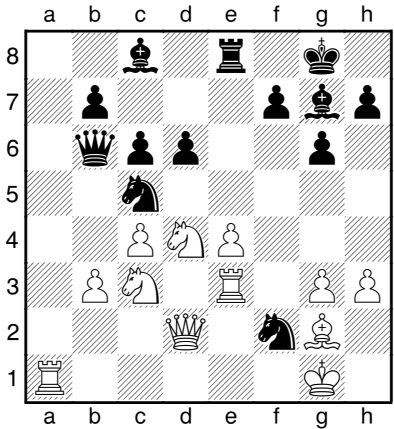
FRANTIŠEK ZÍTA – – DAVID BRONŠTEJN

*Královská indická [E68]
Praha-Moskva 1946*



17...Vxa1! 18.Vxa1 Jxf2!! V této kombinaci hrají hlavní roli geometrické motivy: jezdec na d4 zde vytváří pomyslný vrchol pyramidy, nebo dokonce dvou pyramid. Jednak bílé: Jd4, Kg1, Va1 a jednak i černé: Jd4, Db6, Sg7. (Bronštejn)

19.Ve3 Nešlo 19.Kxf2? pro 19...Jxb3, ani 19.Dxf2? pro 19...Jd3.



19...Jxh3+! 20.Kh2 Jf2 Ve vyhrané pozici je lehké dělat krásné tahy! (Bronštejn)

21.Vf3 Jcxe4 22.Df4 Jg4+ 23.Kh1 f5 24.Jxe4 Vxe4 25.Dxd6 Vxd4 26.Db8 Vd8 27.Va8 Se5 28.Da7 Db4 29.Da2 Df8 30.Sh3 Dh6 0-1

SAMUEL RESHEWSKY - - DAVID BRONŠTEJN

Královská indická [E68]

Praha-Moskva 1946

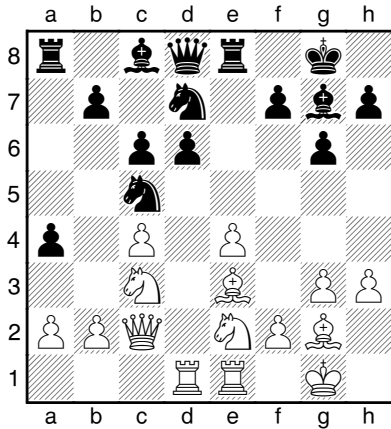
Komentář GM David Bronštejn

Tato partie měla velký vliv na pořadí na čelných místech turnajové tabulky. Měl jsem na Reshewského bod ztráty a v případě výhry bych jej tedy dotáhl, ale Američan měl k dobru ještě jednu partii. Pokud by v naší partii zvítězil zatím neporažený Reshewsky, dotáhl by se na Smyslova, který v tomto kole rychle zremizoval. Remíza by pak pravděpodobně neuspokojila nikoho. Všechny tyto myšlenky patří do stádia přípravy k partii.

Zahájení bylo obecně známé a oba hráči se snažili o převzetí iniciativy. Další část partie (do 23.tahu) byla ve znamení manévrování a na jejím konci se podařilo černému pěšci dojít na a3 a bílému na e5. V následujícím průběhu se bílý pokoušel proměnit svoji iniciativu na královském křídle a v centru v matový útok a vymyslel zajímavou kombinaci s obětí pěšce, věže a kvality, ale černému se podařilo tuto myšlenku rozbít výměnou nepřátelského jezdce. Následovala série výměn

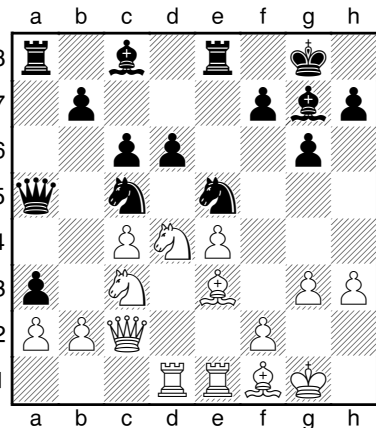
a tam se začaly projevovat nedostatky plánu s rychlým natažením bílých pěšců, který americký velmistr v partii použil. Boj dam a různobarevných střelců je zpravidla velice ostrou záležitostí. V závěrečné fázi partie vedl černý důsledně až do posledního tahu matový útok a vyhýbal se výměně dam, kromě té na poli b2, kde by to bylo bílému osudné. Po všem výše zmíněném se nakonec zdálo, že černý přece jenom nemůže vyhrát, ale nakonec jsem díky studiovému manévru dámy, střelce a pěšce vystavil bílého do zug-zwangu a partii vyhrál.

1.d4 Jf6 2.c4 g6 3.g3 Sg7 4.Sg2 0-0 5.Jc3 d6 6.Jf3 Jbd7 7.0-0 e5 8.e4 Ve8 9.h3 exd4 10.Jxd4 Jc5 11.Ve1 a5 12.Dc2 c6 13.Se3 Jfd7 14.Vad1 a4 15.Jde2



15...Da5 Bílý tlačil na pěšce d6, ale po tomto tahu si uvědomil, že by černý dostal s výhodou pěšce zpět tahem 16...Je5 a celou věc pouze zhoršuje 17.b3 pro 17...Sxh3 a na sebrání střelce by pak následoval šach na f3.

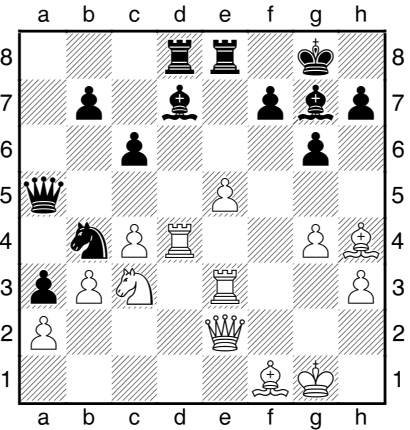
16.Sf1 Je5 17.Jd4 a3



18.f4 Po provedení tohoto aktivního tohoto tahu nabídl Reshewsky remízu,

i když byl v bojovné náladě a pokud bych jí přijal, tak by ho výsledek rozhodně neuspokojil. Jeho otázka: „Hrajete na výhru?“ byla spíše jen formou průzkumu soupeře, kterého chtěl vyprovokovat k nějakému neuváženému kroku.

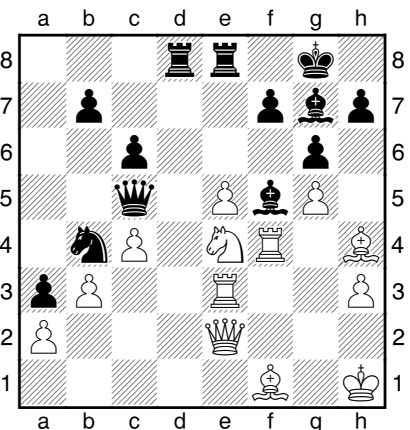
18...Jed7 19.b3 Ja6 20.Sf2 Jdc5 21.Ve3 Jb4 22.De2 Sd7 23.e5 dxe5 24.fxe5 Vad8 25.g4 Je6 26.Sh4 Jxd4 27.Vxd4



27...Dc5 Klíčový tah, na kterém stojí celá strategie černého v této fázi partie. Je velice důležité nepustit bílého jezdce na f6. Nešlo prostě sebrat pěšce prostřednictvím 27...Sxe5 protože pak by bílý zahrál 28.Vxe5 s následným sebráním věže na d8. Nyní se musí bílý nad obranou svého pěšci e5 seriózně zamyslet.

28.Vde4 Sh6 29.Kh1 Se6 30.g5 Bílý uvolňuje pole f4 pro věž a ta pak, v pravou chvíli, zase uvolní místo jezdci.

30...Sg7 31.Vf4 Sf5 32.Je4

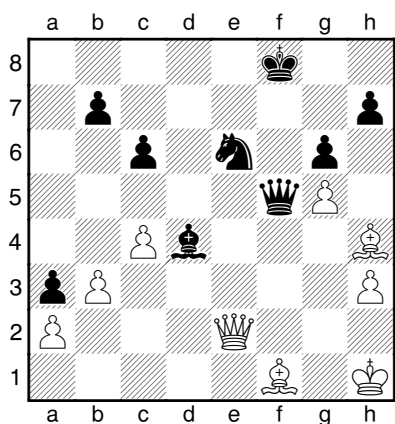


Bílý nabízí oběť pěšce e5. Je velice lákavé jí přijmout a na zjevný šach jezdce obětovat dámu za věž, jezdce a pěšce při silné

aktivitě černých figur a s dobrou perspektivou na další zesílení pozice. **32...Sxe4+** Na vzetí pěšce si ale Reshewsky připravil přímo ďábelskou kombinaci! Po **32...Dxe5?** by přišlo **33.Vxf5! Dxf5 (33...gxf5 34.Jf6+ Sxf6 35.gxf6!! Dxe3 36.Dg2+!)** **34.Jf6+ Sxf6 35.Vxe8+ Vxe8 36.Dxe8+ Kg7 37.gxf6+**. Krása celé kombinace se projevuje zejména ve druhé variantě (**33...gxf5**), kde bílý, který už má věž méně, nebere dámu, ale pouze střelce a pěšcem vytváří neodrazitelný matový útok.

33.Vfxe4 Ja6 34.e6 fxe6 Tady Američan nabídl remízu podruhé a tentokrát si myslím, že to byla vážně míněná nabídka. Černá pozice ale, díky silnému pěšci na a3, odkrytému postavení bílého krále a převaze černého jezdce nad bílým střelcem, zasluhuje přednost.

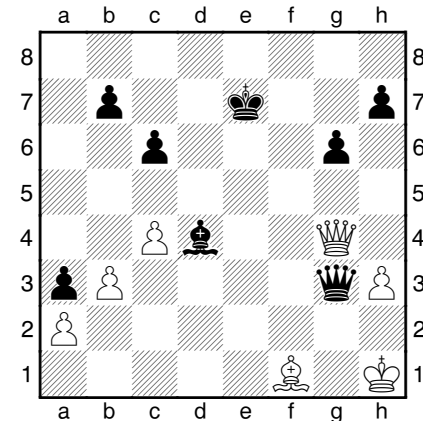
35.Vxe6 Vf8! 36.Ve7 Sd4 37.V3e6 Df5 38.Ve8 Jc5 39.Vxd8 Jxe6 40.Vxf8+ Kxf8



41.Sg3 Při přerušení Reshewsky dlouho přemýšlel a nakonec se rozhodl se svého obklíčeného pěšce vzdát s tím, že pokud jej vezmu dámou, vznikne koncovka s různobarevnými střelci, a po vzetí jezdce má v pozici věčný šach.

41...Dxg5 Chybou by bylo **41...Jxg5?** **42.Sd6+ Kg7 43.De7+** s věčným šachem.

42.Dxe6 Dxg3 43.Dc8+ Ke7 44.Dg4



Bílý by velice rád vzal pěšce b7, ale to by bylo, zcela neočekávaně, vedlo k prohře z důvodu velmi řídkce možného manévru, kdy by král vytěsnil dámu: **44.Dxb7+? Kd8 45.Da8+ Kc7 46.Da5+ Sb6** a bílý má napadenou dámu a zároveň



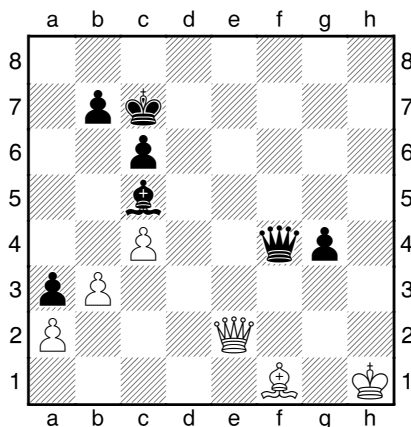
musí krýt hrozbu „tvrdého“ matu na g1. Přesto ale byl předchozí šach (**43.Dc8+**) pro bílého užitečný. Vyhnal černého krále na e7 a černý teď nemůže postavit svoji dámu na f2 pro **45.De2+** s výměnou dam a zjevnou remízou.

44...Dc3 45.Kg2 Db2+ 46.De2+ Kd6 47.Kf3 Sc5 48.Ke4 Dd4+ 49.Kf3 Df6+ 50.Kg2 Kc7 51.Df3 Db2+ 52.De2 Dd4 53.Kf3 Ani jeden ze soupeřů teď nemůže projevovat vlastní iniciativu ohledně výměny dam. Pokud by bílý vzal na b2, pak stačí černému k výhře vytvoření druhého volného pěšce na královském křídle. Pokud by černý měnil na e2, získá sice

v dalším průběhu pěšce a2, ale to k výhře stačit nebude. Bílý by totiž postavil svého krále na c2 a svého kolegu tak uvězní v rohu šachovnice.

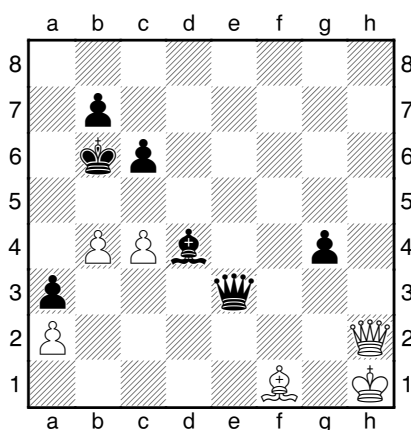
53...h5 Do boje se zapojují poslední rezervy.

54.Kg2 g5 55.Kg3 Df4+ 56.Kg2 g4 57.hxg4 hxg4 58.Kh1



V tento moment partie se nejen divákům, ale dokonce i samotnému Reshewskému asi zdálo, že se černému nepodaří prolomit pevnou a vynalézavou obranu bílého. Pokud nyní například postoupím pěšcem na g3, přijde Sh3 a není vidět, jak bych mohl svoji pozici dále zesilovat. Vítězná idea je založena na zug-zwangu!

58...Kb6 59.Kg2 Kc7 60.Kh1 Sd6 61.Kg1 Kb6 62.Dg2 Sc5+ 63.Kh1 Dh6+ 64.Dh2 De3 65.b4 Sd4



Zug-zwang! A právě tady si Reshewsky, který nemohl nalézt dobré pokračování, nechal spadnout kontrolní praporek a byla mu započtena porážka. **0-1**.

Šachový týdeník

vydavatel: občanské sdružení Pražská šachová společnost, Sudoměřská 8, Praha 3 • info@praguechess.cz

šéfredaktor: Pavel Matocha (tel: 603 861 533, e-mail: pavel.matocha@euro.cz)

výkonný redaktor: Václav Pech (tel: 777 275 621, e-mail: pech@chesslady.com)

sazba a grafická úprava: Jan Reich (e-mail: dtp@reich-o-matic.net)